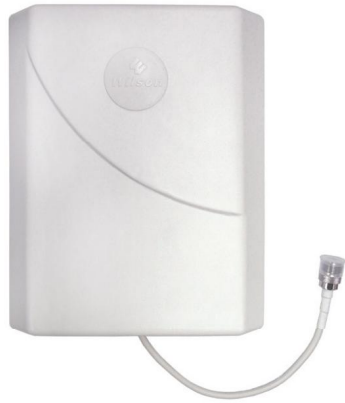


Antenne Installation Guide

Large bande
Antenne panneau
Fenêtre, Plafond, Mur
et supports extérieurs

FENÊTRE
PIÈCE # 304452-50 Ohms
PIÈCE # 304472-75 Ohms
PLAFOND
PIÈCE # 304451-50 Ohms
PIÈCE # 304471-75 Ohms
MUR
PIÈCE # 301135-50 Ohms
MISE À NIVEAU-PIÈCE # 301147-50 Ohms
PIÈCE #301155-75 Ohms
EXTÉRIEUR
PIÈCE # 301157-50 Ohms



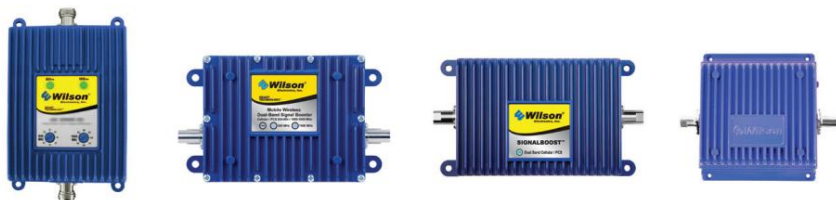
L'apparence de l'appareil et des accessoires peut varier.

L'antenne panneau large bande est polarisée verticalement. Pour des performances optimales, installez l'antenne avec le câble passant par le bas ou par le haut.

Les amplificateurs de signal Wilson amplifient la couverture

Lorsqu'il est utilisé conjointement avec votre antenne, un amplificateur de signal Wilson Electronics peut améliorer plus de 20 fois la zone de couverture de la carte de données de votre téléphone portable et de votre ordinateur portable. Wilson Electronics fabrique une large gamme d'amplificateurs de signal sans fil, à connexion directe et à gain réglable pour une utilisation mobile ou dans les bâtiments.

Consultez votre revendeur pour plus de détails ou visitez www.WilsonElectronics.com.



Antenne panneau large bande

Supports pour fenêtres, plafonds, murs et extérieurs

Montage sur fenêtre :

PIÈCE # 304452 PIÈCE # 304472



Montage au plafond :

PIÈCE # 304451 PIÈCE # 304471



Montage mural :

PIÈCE N° 301135 MISE À NIVEAU-PIÈCE N° 301147

PIÈCE #301150



Support extérieur :

PIÈCE # 301157-50 Ohms



En option dans le mur

Accessoire de montage :



Montage mural Support (901123)

L'apparence de l'appareil et des accessoires peut varier.

Installation sur fenêtre

À utiliser comme antenne extérieure qui communique avec la tour de téléphonie cellulaire

Trouvez la fenêtre qui fait face à la direction de la tour de téléphonie cellulaire la plus proche.

La fonction d'intensité du signal de votre téléphone portable peut vous aider à le déterminer.

Consultez la section Support technique du site Web de Wilson Electronics, www.WilsonElectronics.com, pour obtenir des instructions sur l'accès à la fonction d'intensité du signal sur votre téléphone particulier.

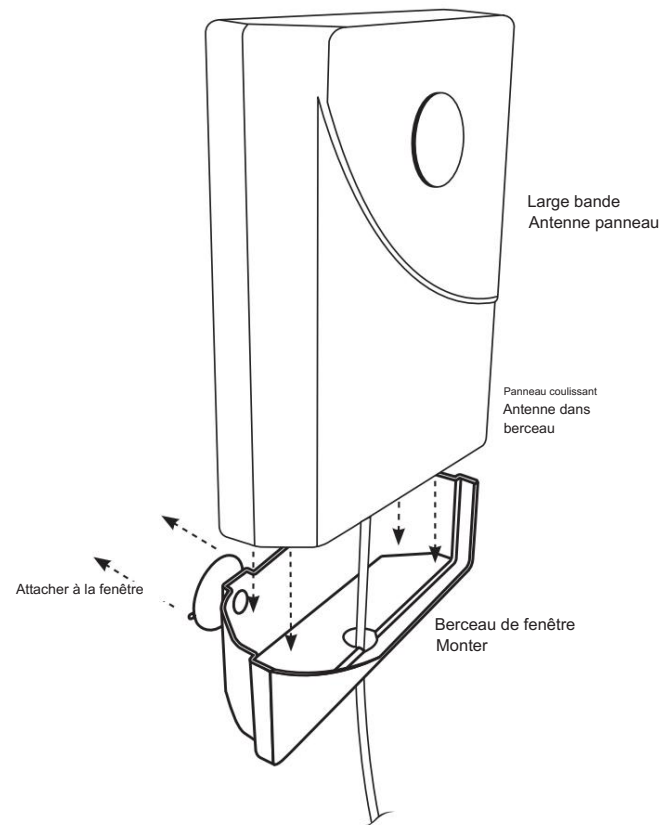
Choisissez un emplacement à l'intérieur de la fenêtre où l'antenne sera accrochée.

Nettoyez la vitre et les ventouses avec un nettoyant pour vitres.

Il est important que les petites languettes de chaque ventouse soient tournées vers l'extérieur afin qu'elles puissent être utilisées pour retirer l'antenne de la fenêtre si vous le souhaitez.

Utilisez une pression ferme et uniforme pour fixer l'antenne à la fenêtre sans casser la vitre. Évitez toute pression excessive ou soudaine contre le verre.

Reportez-vous aux instructions de l'amplificateur de signal pour connaître les exigences de séparation.



Installation au plafond

Sélectionnez un emplacement au plafond auquel vous pouvez accéder par le haut pour faire passer le câble d'antenne. Vérifiez que l'emplacement choisi permet la séparation nécessaire entre l'antenne intérieure et extérieure (voir les instructions de l'amplificateur de signal pour les exigences de séparation de l'antenne).

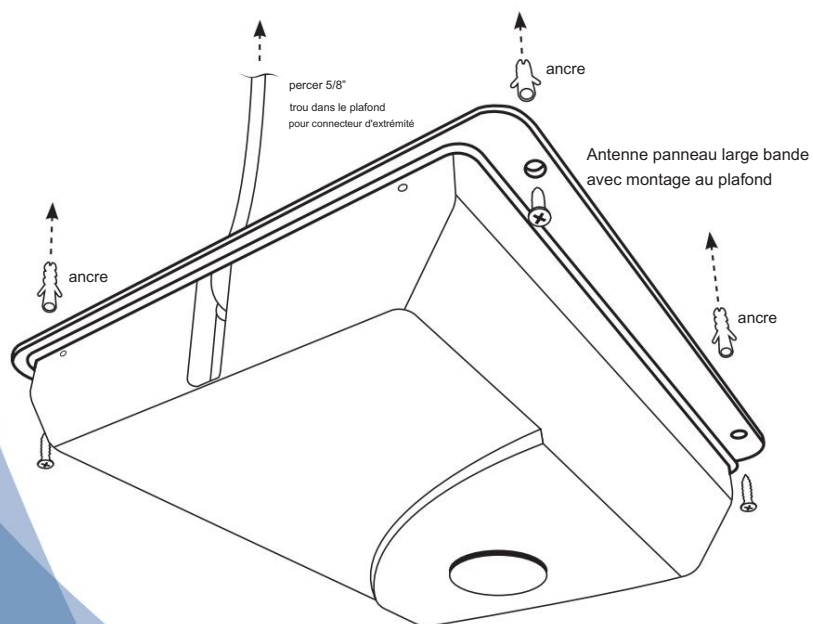
Utilisez l'antenne comme modèle à votre emplacement prédéterminé.

Remarque : Assurez-vous que l'emplacement du connecteur du câble n'est PAS sous un plafond chevron.

Percez un trou suffisamment grand pour s'adapter à la dimension du connecteur à l'emplacement que vous avez marqué pour le câble. Tenez le panneau au plafond et marquez les emplacements des vis puis percez un trou de 3/16" et enfoncez les ancrages dans les trous de vis pré-perçés.

Fixez le câble « Antenne intérieure » de l'amplificateur de signal au connecteur du panneau de montage au plafond. Placez l'antenne au ras du plafond et vissez l'antenne en place (vis et chevilles fournies). Faites attention à ne pas trop serrer.

Si vous avez des questions sur la procédure d'installation, veuillez contacter notre équipe d'assistance technique sans frais au 866-294-1660 ou par e-mail tech@wilsonelectronics.com.



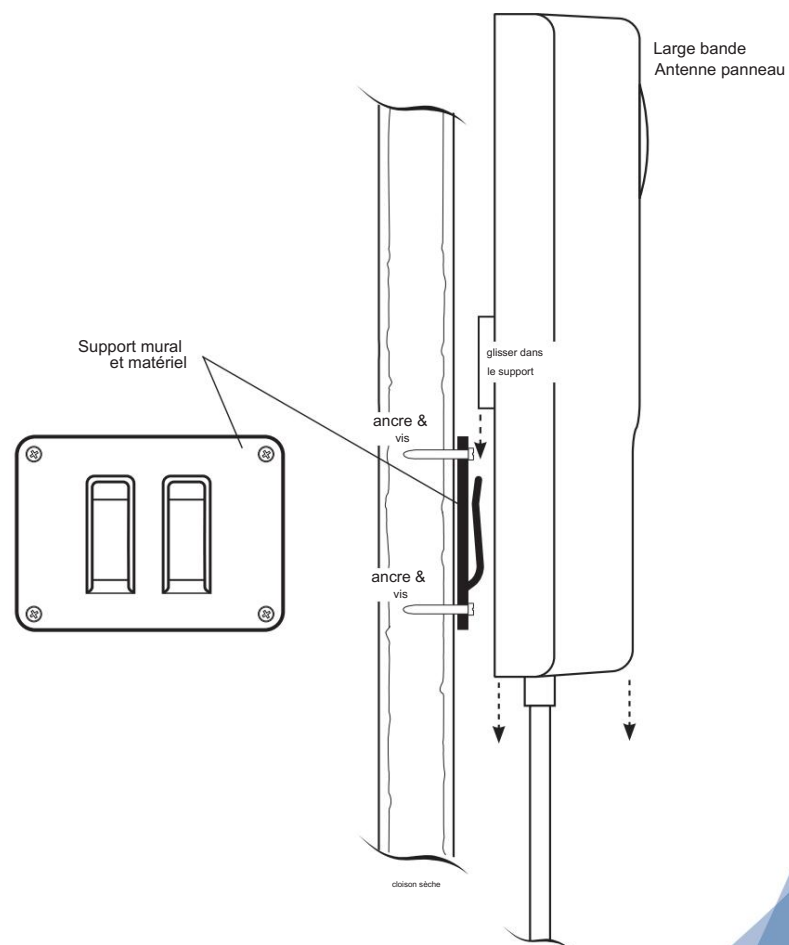
Installation murale

Trouvez l'emplacement souhaité pour l'antenne panneau. Vérifiez que l'antenne du panneau et l'antenne extérieure ont la séparation nécessaire (voir les instructions de l'amplificateur de signal pour connaître les exigences).

Pour des résultats optimaux, l'antenne doit être montée à au moins 6 pieds du sol.

Utilisez le support de montage mural (voir schéma ci-dessous) comme modèle. Percez les quatre trous pour les vis dans le mur, à l'aide d'un foret de taille 3/16, en suivant votre gabarit. Insérez les chevilles murales fournies et placez le support de montage sur les chevilles murales, insérez les vis et serrez.

Faites glisser l'antenne panneau sur le support de montage mural (voir schéma ci-dessous).



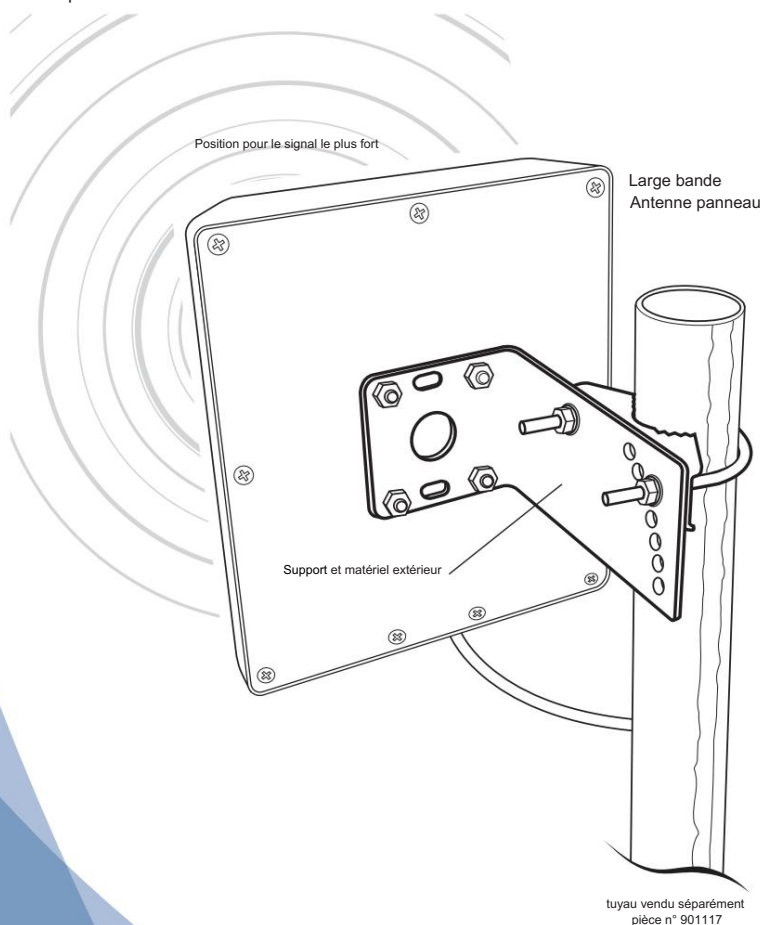
Installation de montage extérieur

L'antenne doit être montée comme indiqué dans l'illustration ci-dessous. Le support de montage inclus est réglable et s'adapte à des diamètres de tuyaux de 1,25" à 2" (tuyau vendu séparément, pièce n° 901117). Montez l'antenne de manière à ce qu'il y ait au moins 3 pieds d'espace libre à l'avant et sur les côtés. Positionnez l'antenne de manière à ce qu'elle ait la ligne de vue la plus dégagée possible vers le signal le plus puissant du fournisseur de services cellulaires. Si vous utilisez un amplificateur de signal sans fil, assurez-vous que l'antenne ne pointe pas vers votre propre toit.

Reportez-vous aux instructions de l'amplificateur de signal pour connaître les exigences de séparation.

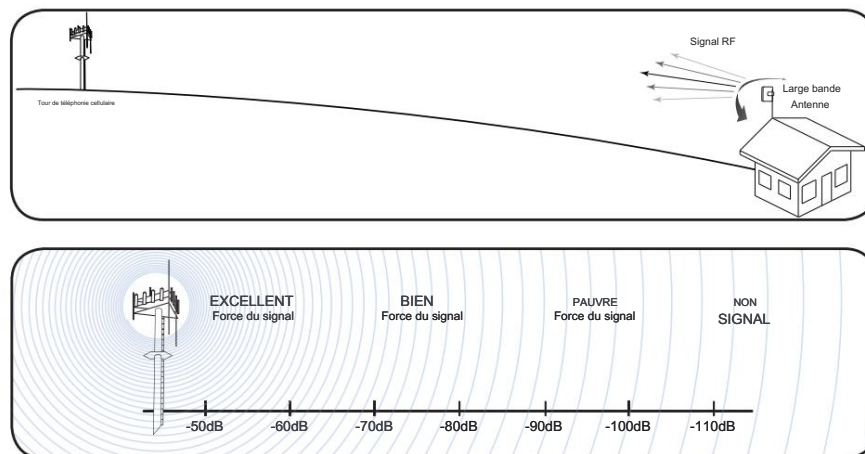
Avertissement : une protection contre la foudre est recommandée pour toutes les installations, vendues séparément (Wilson Electronics Part #859902).

Faites extrêmement attention à ce que ni vous ni l'antenne ne vous approchiez de lignes électriques.



Réglage de l'antenne pour des performances maximales

Pour régler l'antenne pour obtenir de meilleures performances, connectez-la à votre téléphone portable avec un adaptateur externe et une longueur de câble. Les adaptateurs d'antenne externe et les câbles sont vendus séparément. Mettez le téléphone portable en mode test et tournez l'antenne par incréments de 10 degrés tout en vérifiant le niveau du signal du téléphone portable. À chaque étape, vous devrez peut-être attendre quelques secondes pendant la mise à jour de votre téléphone portable. Pour trouver le mode test de votre téléphone, visitez www.WilsonElectronics.com.



Les lectures de signaux apparaissent généralement sous la forme d'un nombre négatif (par exemple, -86). Plus le nombre est grand, plus le signal est puissant (-75 est plus fort que -84). Voir graphique ci-dessus.

Une fois que vous avez obtenu le signal le plus fort, serrez complètement le matériel de montage. Une fois que le Signal Booster et le reste du système sont installés et fonctionnent correctement, protégez toutes les connexions contre les intempéries.

Important : si vous utilisez un amplificateur de signal sans fil, assurez-vous que l'antenne ne pointe pas vers le bâtiment dans lequel vous essayez d'obtenir une couverture. L'antenne doit être orientée à l'opposé du bâtiment pour éviter les oscillations (rétroaction).

Un câble à très faible perte est recommandé pour les longueurs de 20' ou plus afin d'éviter une perte de signal importante. Wilson Electronics propose le câble WILSON 400 en plusieurs longueurs de 20 à 100 pieds. Wilson Electronics propose également une large gamme d'adaptateurs téléphoniques pour connecter votre téléphone portable à un amplificateur de signal ou directement à l'antenne. Pour trouver l'adaptateur pour votre téléphone, visitez www.WilsonElectronics.com ou appelez sans frais le 866-294-1660.

Garantie de remboursement de 30 jours

Tous les produits Wilson Electronics sont protégés par la garantie de remboursement de 30 jours de Wilson Electronics. Si, pour une raison quelconque, les performances d'un produit ne sont pas acceptables, retournez simplement le produit directement au revendeur avec une preuve d'achat datée.

Garantie de 90 jours

Les antennes Wilson Electronics sont garanties quatre-vingt-dix (90) jours contre les défauts de fabrication et/ou des matériaux. Les cas de garantie peuvent être résolus en renvoyant le produit directement au revendeur avec une preuve d'achat datée.

Les antennes peuvent également être retournées directement au fabricant aux frais du consommateur, avec une preuve d'achat datée et un numéro d'autorisation de retour de matériel (RMA) fourni par Wilson Electronics.

Wilson Electronics devra, à sa discrétion, réparer ou remplacer le produit. Wilson Electronics paiera la livraison du produit réparé ou remplacé au consommateur d'origine.

Cette garantie ne s'applique pas aux antennes déterminées par Wilson Electronics comme ayant été soumises à une mauvaise utilisation, un abus, une négligence ou une mauvaise manipulation qui altère ou endommage les propriétés physiques ou électroniques.

Les numéros RMA peuvent être obtenus en appelant le support technique au 866-294-1660.

Avis de non-responsabilité : les informations fournies par Wilson Electronics, Inc. sont considérées comme complètes et exactes. Cependant, Wilson Electronics, Inc. n'assume aucune responsabilité pour toute perte commerciale ou personnelle résultant de son utilisation, ou pour toute violation de brevets ou d'autres droits de tiers pouvant résulter de son utilisation.

Copyright © 2011 Wilson Electronics, Inc. Tous droits réservés.

Spécifications de l'antenne

Numéro d'article	301134 301135 301147 304451 304452 301157 301155 304471 304472		
Gamme de fréquences	700-800 MHz/824-894 MHz/880-960 MHz/1 710-1 880 MHz 1 850-1 900 MHz / 2 110-2 170 MHz		
Impédance	50 ohms	75 ohms	
Gagner	5,2 dBi 700-800 MHz / 4,4 dBi 824-894 MHz / 4,2 dBi 880-960 MHz / 10,1 dBi 1 710-1 880 MHz / 10,6 dBi 1 850-1 990 MHz / 8,2 dBi 2 110-2 170 MHz		
Polarisation	Verticale		
Plan horizontal de la largeur du faisceau	70/60 degrés		
Plan vertical de largeur de faisceau	50/45 degrés		
Maximum d'énergie	50 watts		
Connecteur	N-Femme	F-Femme	
Dimension	8,27 x 7,09 x 1,73 (pouces) / 21 x 18 x 4,39 (cm)		
Poids	1,32 lb / 0,6 kg		



3301 East Deseret Drive, St. George, UT 84790

Pour une assistance technique supplémentaire, visitez www.WilsonElectronics.com

ou par e-mail à : tech@wilsonelectronics.com

Téléphone : 866-294-1660 Local : 435-673-5021 Télécopieur : 435-656-2432

www.twitter.com/WilsonCellular www.facebook.com/WilsonCellular